

# ARCHER DORFZYTIG

Nr. 29 | Frühling 2022



Dorfzytig der Einwohner-, Bürger- und Kirchgemeinde Arch

Im Blickpunkt:

**Regio Feuerwehr Büren**





**M. SCHWAB AG**  
 Transporte • Steine • Kies • Mulden • Deponie  
[www.mschwab.ch](http://www.mschwab.ch)

**Büro Leuzigen**  
 Grubenweg 1  
 CH-3297 Leuzigen

**Korrespondenzadresse**  
 Ringstrasse 6  
 CH-3296 Arch

Telefon: 032 679 39 09  
 Mail: [leuzigen@mschwab.ch](mailto:leuzigen@mschwab.ch)  
 Web: [www.mschwab.ch](http://www.mschwab.ch)

**Transporte**  
**Schwertransporte**  
**Muldenservice**  
**Kies & Natursteine**  
**Recycling**  
**Deponie**  
**Getreidesilo**

**METALLBAU** **ARCH**  
**HERREN AG**

**Wir gestalten Metall.**  
**Erfahren. Kreativ. Leidenschaftlich.**



**Wendetüren**  
 Neues, einzigartiges Design für raumhohe Türen.

**Unser Team**  
 Unschlagbare Power und Kreativität dank jedem einzelnen!  
 Ein grosses Dankeschön.

**Treppen – unsere Spezialität**  
 Alle sind Einzelstücke!  
 Jährlich werden durch uns über 100 Stockwerke begehbar.

**Metallbau Herren AG** ■ Finkenweg 6 ■ 3296 Arch ■ Tel. 032 679 30 25 ■ [info@metallbau-herren.ch](mailto:info@metallbau-herren.ch) ■ [www.metallbau-herren.ch](http://www.metallbau-herren.ch)





## Vorwort

Liebe Archerinnen,  
 liebe Archer

Diese Ausgabe der Archer Dorfztyig ist gewissermassen eine «Premiere» für mich, wie so vieles in letzter Zeit. Seit dem 1. Januar 2022 arbeite ich als Gemeindeschreiberin bei der Gemeinde Arch. Seither durfte ich viele interessante Bekanntschaften machen und die Gemeinde Arch besser kennenlernen. Zu meinen neuen Aufgaben gehört auch die Archer Dorfztyig: Als Teil des Redaktionsteams freue ich mich, künftig viele spannende Ausgaben zu begleiten. Auf Seite 24 erfahren Sie noch etwas mehr zu meiner Person.

In dieser Frühlingsausgabe nehmen wir Sie mit zu unserer Feuerwehr. Die Brandbekämpfung und der Katastrophenschutz werden in Arch durch die Regio Feuerwehr Büren abgedeckt. Was motiviert Freiwillige, im Milizsystem tätig zu sein? Wie ist es, Tag und Nacht einsatzbereit zu sein? Welchen Herausforderungen sieht sich die Feuerwehr gegenübergestellt? Wir haben mit dem Kommandanten Christian Gränicher und dem Vizekommandanten René Tüscher gesprochen. Für beide ist die Feuerwehr eine langjährige Leidenschaft, die sie an andere weitergeben. Am besten lesen Sie gleich selbst: Auf Seite 5 ist das spannende Interview zu finden.

Nun wünsche ich Ihnen gute Lektüre und einen tollen Sommer. Bis bald in Arch!

Tanja Fortunato  
 Gemeindeschreiberin

## Inhalt

Vorwort	3
Im Blickpunkt: Regio Feuerwehr Büren	5 – 9
Burgergemeinde	11
Nachrichten aus der Kirchgemeinde	13
Vereine	14 – 17
Einwohnergemeinde	21 – 27

## Impressum

Herausgeber: Einwohnergemeinde Arch, 29. Ausgabe, Auflage: 880 Exemplare

Redaktionsteam: Tanja Fortunato, Jeanine Galli, Martin Jaeggi, Christian Kurth, Urs Steinemann

Grafische Gestaltung: jaeggi & tschui, grafik webdesign gmbh, 4563 Gerlafingen, [www.jaeggitschui.ch](http://www.jaeggitschui.ch)

Druck: Albrecht Druck, 4564 Obergerlafingen

Ausgabe Nr. 30 erscheint am 17. November 2022

Redaktionsschluss: 23. September 2022

Kontakt E-Mail: [s.ch.kurth@besonet.ch](mailto:s.ch.kurth@besonet.ch)

# Blütenpracht

## Gärtnerei / Blumengeschäft

### Öffnungszeiten

Montag geschlossen  
im Mai am Montag geöffnet

Dienstag bis Freitag 08.00 - 12.00 + 13.30 - 18.30

Samstag 08.00 - 16.00  
Sonntag 10.00 - 12.00

### Hirschi GmbH

Römerstrasse West 1 - 3296 Arch - Tel. 032 679 31 54 - Fax 032 679 05 55

[www.bluetenpracht.ch](http://www.bluetenpracht.ch) [info@bluetenpracht.ch](mailto:info@bluetenpracht.ch)

## Hundeschule Berghof

vom Welpen bis zum erwachsenen Hund



- Welpenspielstunden
- Junghundeeziehungskurse
- Plauschgruppe
- Intensiv-Erziehungskurse für Familienhunde
- viermal jährlich Informativer Kurs (ohne Hund)

Die beiden Bücher der Bäuerin und Hundetrainerin Erika Howald.  
ab jetzt im Handel.



[info@hundeschuleberghof.ch](mailto:info@hundeschuleberghof.ch), [www.hundeschuleberghof.ch](http://www.hundeschuleberghof.ch), Telefon 032 351 24 86

# Coiffure Lanz

monika lanz  
römerstr. west 23  
ch-3296 arch  
tel. 032 679 23 50

Volg Arch mit  
Postagentur

frisch und  
fründlich **Volg**



## Volg Arch

Wir freuen uns, Sie in unserem Volg in Arch begrüßen zu dürfen.

Ihre Ladenleiterin Frau Katja Henninger und das Volg-Team Arch.

Volg Arch  
Solothurnerstrasse 5 | 3296 Arch  
Tel. 032 679 31 56

# «BEI DER FEUERWEHR LASSEN WIR NIE JEMANDEN ALLEINE»

**2002 wurde die Regio Feuerwehr Büren gegründet. Neben Büren an der Aare, Rüti bei Büren, Leuzigen, Oberwil bei Büren und Meienried gehört auch die Gemeinde Arch zum Einsatzgebiet (abgekürzt mit BRALOM) der Milizfeuerwehr. Wir haben uns mit dem Feuerwehrkommandanten Christian Gränicher und dem Vizekommandanten René Tüscher getroffen, um mit ihnen über die Vergangenheit, Gegenwart und Zukunft der Regio Feuerwehr Büren zu sprechen.**

Ursprünglich geplant war ein Interview mit Christian Gränicher allein – zum Termin erschienen ist auch der Vize René Tüscher. «Regel Nummer eins der Feuerwehr brechen wir auch hier nicht», begründet Gränicher: «Wir lassen nie jemanden alleine; wir sind immer mindestens zu zweit unterwegs.»

## **Die Feuerwehr im Blut**

«Schon mein Vater war lange Zeit bei der Feuerwehr», antwortet Kommandant Christian Gränicher auf die Frage, wie er damals zur Feuerwehr gekommen sei. Der gebürtige Oberwiler, Familienvater und selbstständige Forstwart ist seit dem Jahr 2000 Feuerwehrmann. Auch bei Vizekommandant René Tüscher ist der Funke vom Vater übergelungen, der lange Jahre Fahrzeugwart bei der Feuerwehr Oberwil war. Der gelernte Landmaschinenmechaniker ist ebenfalls verheiratet, hat zwei Söhne und ist seit 2002 bei der Feuerwehr. Das Leitungsteam der Regio Feuerwehr Büren wird durch Vizekommandantin Anja Kernén ergänzt.

## **Schwierigkeit Vereinbarkeit «Job und Feuerwehr»**

Als die heutige Regio Feuerwehr Büren 2002 gegründet wurde, zählte sie einen Bestand von fast 500 Feuerwehrleuten. Damals hatte jede Gemeinde noch eine eigene



Vizekommandant René Tüscher; rechts neben ihm Kommandant Christian Gränicher.





Dorffeuerverehr. «Heute ist das etwas anders», schmuntzelt Gränicher. Aktuell zählen 92 Mitglieder zur Regio Feuerwehrr Büren; 10 Frauen und 82 Männer. «Gewisse Dorfwehrrn aus unsern Einsatzgebiet würdn heute nur noch zehn Mitglieder zählen.» Woran liegt es, dass sich heute nicht mehr so viele freiwillige Wehrrleute finden lassen? Die beiden Funktionäre überlegen nicht lange. «Heute ist die Belastung am Arbeitsplatz sicherlich höher. Wehrr und Beruf lassen sich nicht immer miteinander vereinbaren», bemerkt Gränicher. Tüscher fügt an: «Christian und ich sind beide selbstständig; Anja Kernen ist Hausfrau und Mutter von vier Kindern. Wir alle können uns unsere Zeit freier einteilen. Das vereinfacht vieles.» Von den Arbeitgebern wünschen sich die beiden mehr Flexibilität; schliesslich profitierten Betriebe auch von der Ausbildung und dem Know-how von Wehrrleuten in Sachen Brandschutz und -bewältigung.

«Die Nachwuchsfrage behalten wir natürlich aufmerksam im Blick», so der Kommandant. Die Regio Wehrr Büren arbeitet momentan an einem zukunftsgerichteten

Konzept. «Unser Ziel für die kommende Zeit ist es sicherlich, den Bestand auf diesem Niveau zu halten, für alle Funktionen eine geeignete Stellvertretung sicherzustellen und die Nachfolgeplanung aktiv in Angriff zu nehmen.»

### **Vision Wehrr-Gemeindeverbund**

Ein Wehrr-Gemeindeverbund – anfangs 2000er-Jahre gewissermassen ein visionäres Projekt. «Für die Gemeinden bietet dieses Modell Entlastung», erklärt Gränicher. Immer auf dem neuesten technischen Stand in Sachen Ausrüstung zu sein und immer neue Vorlagen erfüllen zu müssen, wurde für die kleinen Dorfwehrrn zunehmend zum Problem. «Zwei der sechs Gemeinden hatten damals nicht einmal ein Tanklöschfahrzeug», gibt René Tüscher zu bedenken. Die Regio Wehrr Büren finanziert sich heute komplett über die Pflichtersatzabgaben; zweckgebundene Gelder werden also zweckgebunden eingesetzt. «Die Gemeinden müssen nur dann Geld einschiessen, falls unser Budget nicht ausreichen sollte – bisher kam es aber noch nicht dazu», so der Kommandant.







## Sprichwörtlich gut aufgestellt

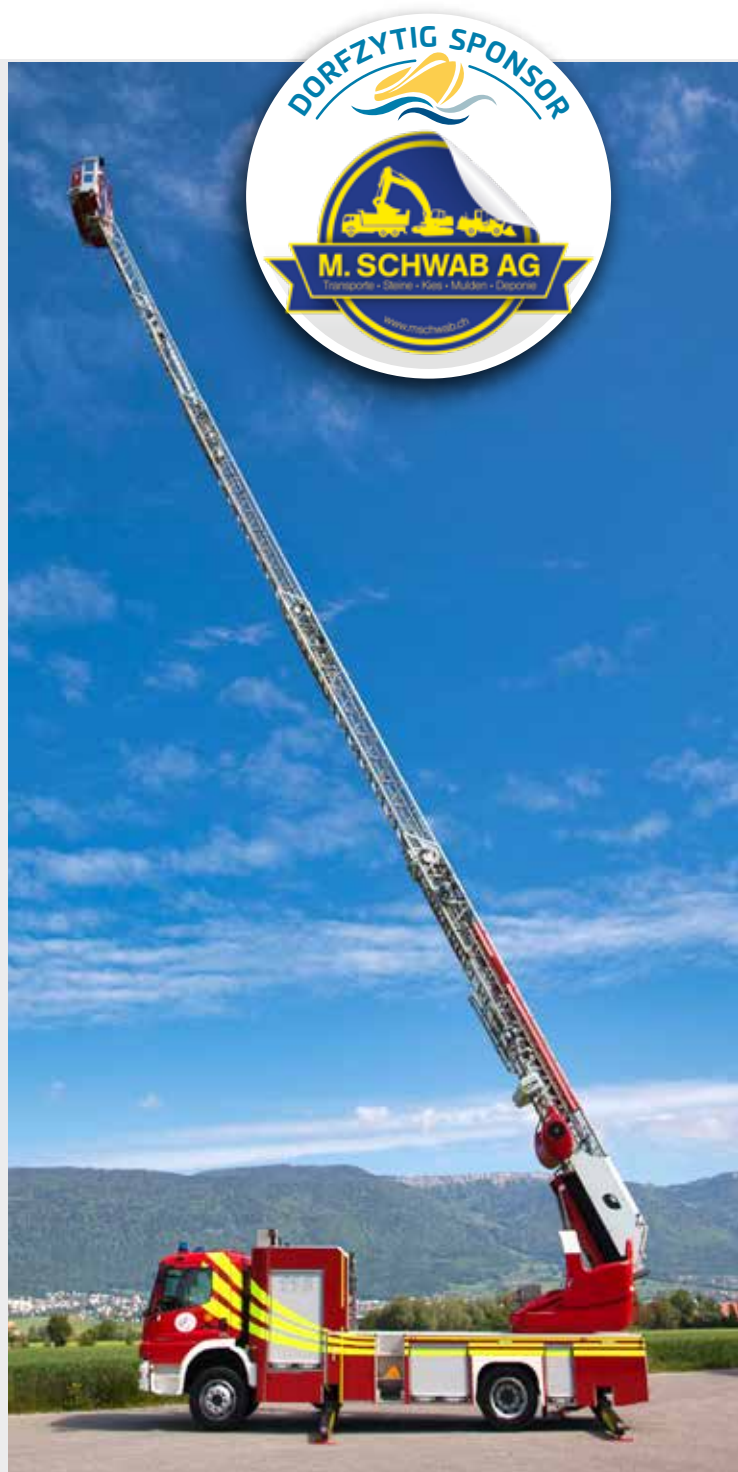
Heute investiert die Feuerwehr viel in die Ausbildung ihrer Mitglieder und in verschiedenste Gerätschaften; so werden pro Jahr über 40 Übungen durchgeführt und ein grosser Fahrzeugpark unterhalten. Feuerwehrkommandant Christian Gränicher führt aus:

Die Alarmierung folgt einem festgelegten Stufenplan und erfolgt in jedem Fall über die Kantonale Einsatz-Zentrale, kurz KEZ. Die Disponentinnen und Disponenten folgen einem festgelegten Ablauf der aufzeigt, wer mit welchen Mitteln zu alarmieren ist.

Bei einem Brandereignis erfolgt die Alarmierung stets direkt; die im Alarmstufenplan hinterlegten Gruppen werden unverzüglich per Pager, Handy oder Festnetztelefon alarmiert. Die alarmierten Feuerwehrleute rücken über ihr zugeteiltes Magazin aus und bringen entsprechende Fahrzeuge und Einsatzmittel zum Ereignisort.

Bei Kleinereignissen wie beispielsweise einer Person im Lift oder einer Ölspur auf der Strasse wird die zehnköpfige Kompetenzgruppe per Telefonkonferenz alarmiert. Der diensthabende Einsatzleiter entscheidet dann in Absprache, wer ausrückt und welche Mittel allenfalls nachalarmiert werden.

«Wir dürfen zwölf Fahrzeuge unser Eigen nennen, darunter Tanklöschfahrzeuge, eine Autodrehleiter und diverse weitere Spezialfahrzeuge», bemerkt Tüscher nicht ohne Stolz. Aufgrund des recht grossen Einsatzgebiets ist die Regio Feuerwehr Büren dezentral organisiert; Mannschaft und Fahrzeuge sind auf fünf Magazine verteilt. «Mit dieser Organisation können wir die Vorgabe, im Notfall innerhalb von 10 Minuten im dicht besiedelten Gebiet zu sein, zuverlässig erfüllen», sagt Christian Gränicher.





### Wenn der Alarm einght...

Rund 70 Mal pro Jahr passiert es: Das Handy klingelt und der Pager vibriert. Für die Kompetenzgruppe, bestehend aus zehn Personen der Regio Feuerwehr Büren, ist klar: jemand hat die 118 gewählt. Und was passiert dann?

«Wir decken heute bei der Feuerwehr ein breites Einsatzspektrum mit technisch anspruchsvollen Aufgaben ab. Damit unsere Kompetenzen und das nötige Fachwissen optimal aufgeteilt ist, haben wir bei der Regio Feuerwehr Büren die beiden Kompanien 'Brand' und 'Pionier' etabliert. Jede Kompanie hat ihre zugeteilten Aufgaben und Geräte, welche entsprechend auch geübt und angewendet werden. Die Zusammenarbeit und das Ineinandergreifen der einzelnen 'Kettenglieder' haben sich bestens bewährt. Bei einem Ereignis sind wir als eingespieltes Team schnell und mit viel Fachkompetenz vor Ort, um bestmögliche Hilfe zu leisten.»

### Feuer bekämpfen – und Leute aus dem Lift retten

Die Feuerwehr bekämpft weit mehr als «nur» Brände. Bei heutigen Einsätzen geht es oft um Keller, die überflutet sind; von Stürmen abgebrochenes Gehölz, das auf der Strasse den Verkehr behindert; Büsis, die schlicht nicht mehr vom Baum herunterkommen wollen, oder Ölspuren, die beseitigt werden müssen. «Auch bei Unfällen werden wir oft gerufen. Dann helfen wir entweder bei der Bergung oder sorgen mit unserem Verkehrsdienst für Sicherheit.» Diese Fälle werden im Fachjargon als «technische Hilfe» bezeichnet; mehrheitlich wird die Feuerwehr zu solchen Notfällen gerufen.

René Tüscher verrät: «Wir bemerken eine zunehmende Tendenz von Menschen, die in Liften steckengeblieben sind und unsere Hilfe benötigen.» Wie denn das? «Wenn der Pikettendienst des Liftunternehmens eine gewisse Anfahrtszeit überschreitet, werden wir gerufen, damit die Steckengebliebenen nicht zu lange ausharren müssen.» Da es im Einsatzgebiet zahlreiche Mehrfamilienhäuser mit Lifтанlagen gibt, kommt es oft zu dieser Art von Einsatz.



### Leben in ständiger Erreichbarkeit

«Ohne Pager bin ich doch gar nicht vollständig angezogen!», lacht Tüscher, als Vizekommandant selbstredend Teil der Kompetenzgruppe. «Das ist, als würde ich das Portemonnaie zuhause liegen lassen – da fehlt einfach etwas.» Ist es nicht ein seltsames Gefühl, ständig erreich-





bar zu sein? Die beiden Herren sind sich einig: «Man gewöhnt sich daran.» Genau gleich hätten sie sich daran gewöhnt, für einen Einsatz mitten aus dem Arbeitsalltag oder dem Familiengeschehen gerissen zu werden.

In der Kompetenzgruppe ist jeweils eine Person alle zwei Monate einmal auf Einsatzleiterpikett; das heisst, dass diejenige Person von Freitag, 19.00 Uhr bis zum kommenden Freitag, 19.00 Uhr die Einsatzleitung sicherstellt.

### Schlimme Bilder im Kopf

Feuerwehrleute werden immer wieder mit schlimmen Ereignissen und persönlichen Schicksalen konfrontiert. Wie geht man damit um? «Letzten Herbst kam es in Leuzigen zu einem Brandfall mit tragischem Ausgang. Vom Einsatz zurück dachte ich kurz: Das werde ich nie verarbeiten können, diese Bilder kriege ich nicht mehr aus dem Kopf.» Christian Gränicher hält kurz inne. «Aber ich habe aktiv an der Verarbeitung dieses Einsatzes gearbeitet. Es hat alle unsere Feuerwehrleute sehr beschäftigt.» René Tüscher sagt dazu: «Auch hier gilt: Man ist nie allein. Deine Kameradinnen und Kameraden sind immer für dich da. Wir helfen einander – auch beim Verarbeiten traumatisierender Ereignisse.» Ein Peer-Team mit Feuerwehrleuten, die alle bereits tragische Ereignisse durchstehen mussten, stand der Regio Feuerwehr Büren in diesem Fall ebenfalls psychologisch zur Seite.

### Teamgeist über alles

Füreinander da sein, aufeinander zählen können – im Ernstfall ist das äusserst wichtig. Beide sagen einstimmig, dass die enge Kameradschaft für sie das schönste am Feuerwehrdienst sei: Gemeinsam für eine gute Sache eintreten, etwas leisten und bewirken. «In der Feuerwehr fühle ich mich nie alleine», sagt Kommandant Gränicher abschliessend.

Weitere Infos: [www.regio-feuerwehr-bueren.ch](http://www.regio-feuerwehr-bueren.ch)



# Physiotherapie



Physiotherapie Lenny Bakx • Bürenstrasse 6 • 3296 Arch  
032 679 22 25 • lenny.bakx@gmail.com • www.physio-arch.ch

## Hier könnte Ihr Inserat stehen.

### • Regional • Aktuell • Günstig

Anfragen unter: [s.ch.kurth@besonet.ch](mailto:s.ch.kurth@besonet.ch)



DEIN LOKALES SELF FITNESS  
ZUM HAMMER PREIS

## MEHR POWER FÜRS LEBEN



Tel 079 194 90 68  
[info@burgerfit.ch](mailto:info@burgerfit.ch)

## WWW.BURGERFIT.CH

# SCHLUP.

079 408 16 40

Guido Schlup  
Breitenstrasse 10 A  
3296 Arch

Telefon 032 530 81 11  
Mobile 079 408 16 40  
[info@schlup-arch.ch](mailto:info@schlup-arch.ch)

*Hesch Tröim rund ums Haas....  
... dr Schlup füehrt se us!*

## HÖRMANN

Garagentore und Antriebe



Zentralstaubsauger

Reparaturen rund ums Haus



### Unser Wald

Unser Wald wird – wie an dieser Stelle schon mehrfach beschrieben – vom Gemeindeverband Forstbetrieb unteres Bürenamt bewirtschaftet. Er tut dies nachhaltig und so, dass auch unsere Nachkommen noch Freude haben an den Waldbesuchen.

Heute möchten wir den Forstbetrieb unteres Bürenamt als Arbeitgeber vorstellen. Nebst Revierförster und Betriebsleiter Dominik Lüthi arbeiten zur Zeit vier ausgebildete Forstwarte sowie zwei Lehrlinge im Betrieb.

Seit der Gründung des Forstbetriebs unteres Bürenamt ist Andreas Wyss nebst Maschinist auch Vorarbeiter im Betrieb. Vor Jahren hat er sich weitergebildet in Waldpädagogik. Mit Leib und Seele macht er Führungen für Kinder im Wald vom Kindergartenalter bis zur Oberstufe.

Der Forstbetrieb unteres Bürenamt ermöglicht es seinen Mitarbeitern nach Bedarf Weiterbildungen zu tätigen. So hat Reto Haenni die begonnene Ausbildung zum Vorarbeiter bei seiner Anstellung weiterführen können. Ende 2021 konnte er diese sehr erfolgreich abschliessen. Er übernimmt nun teilweise Vorarbeitertätigkeiten und kann so seine Praxis darin vertiefen. Nebst der Ausbildung zum Vorarbeiter wurde ihm auch ermöglicht, die

Schulung zum Instruktor zu machen. Als Instruktor ist er stets nahe bei der Lehrlingsausbildung, da er als solcher bei überbetrieblichen Kursen tätig ist.

Der Forstbetrieb unteres Bürenamt ist ein Lehrbetrieb. Er setzt sich sehr für die Lernenden wie auch für die gesamte Aus- und Weiterbildung ein.

Die beiden weiteren Forstwarte, Jan Affolter und Philemon Schwab, haben beide bereits die Lehre im Forstbetrieb unteres Bürenamt absolviert.

Auch Dominik Lüthi, der Revierförster, hat die Lehre in diesem Betrieb erfolgreich abgeschlossen. Nach weiteren Stationen an anderen Orten und seiner Ausbildung zum Förster kam er gerne zurück.

Als Lehrbetrieb sind natürlich auch Lernende angestellt: Cédric Locher im 3. Lehrjahr und Joel Zurflüh im 1. Lehrjahr. Ab August 2022 wird wieder ein neuer Lehrling eingestellt, der Lehrvertrag wurde bereits unterzeichnet.

Von links nach rechts hinten: Reto Haenni, Jan Affolter, Andreas Wyss, Philemon Schwab, Dominik Lüthi.  
Vorne: Cédric Locher, Joel Zurflüh






**HWS CONNECT**  
**> Computer < > Multimedia <**

**HWS CONNECT**  
Hansjürg Stuber  
Schulstrasse 3b, 3296 Arch  
032 679 0245  
[www.hwsconnect.ch](http://www.hwsconnect.ch)

**Verkauf ♦ Beratung ♦ Reparaturen ♦ Schulung**



**COIFFITO**  
DAMEN- & HERRENCOIFFURE

Manuela Zurbuchen  
Zellweg 11  
3296 Arch  
Telefon 032 675 13 13



**Alters- und Pflegeheim  
«Lueg is Land»**

Solothurnstrasse 6  
3296 Arch  
[lueg-is-land@bluewin.ch](mailto:lueg-is-land@bluewin.ch)  
[www.luegisland-arch.ch](http://www.luegisland-arch.ch)

- Familiäre Atmosphäre (nur 17 Einzelzimmer)
- Qualitativ hochstehende Pflege und individuelle, liebevolle Betreuung
- Tiefere Kosten für die Gäste als in anderen Heimen
- Gute Busanbindung (Haltestellen direkt vor bzw. neben dem Heim)
- Für Dauerbewohnende, Feriengäste, Tagesaufenthalter/ Nach einem Spitalaufenthalt

Was wir zudem bieten:

- 24h Spitex-Dienst (Grund- und Behandlungspflege)
- Hauswirtschaftliche Dienste
- Palliative Care
- Mahlzeitendienste
- Plätze für Tagesaufenthalter

**Wir heissen Sie bei uns herzlich willkommen!**





Nach der langen Zeit der Planlosigkeit hoffen wir nun, wieder zu unseren Angeboten einladen zu können. Vorgesehen sind als besondere Angebote:

### Frauengruppe und Männertreff

In der Regel am 3. Freitag eines Monats treffen sich Frauen jeden Alters nachmittags von 15.00 bis 17.00 Uhr zu einer Diskussionsrunde mit einem anschliessenden kleinen Zvieri – und Männer im Pensionsalter jeweils am letzten Donnerstag im Monat von 14.00 bis 16.00 Uhr. Beide Angebote finden für Menschen aus Arch und Leuzigen im Turm Leuzigen (Solithurnstr. 4) statt.

### Seniorenferien 2022 der Kirchgemeinden Rüti, Arch und Leuzigen

Unsere Kirchgemeinden freuen sich, Sie wieder zu einer Seniorenferienwoche einzuladen: Samstag bis Samstag, 27. August bis 3. September, im Hotel „Krone“ an der Lenk im Berner Oberland.

Kosten pro Person voraussichtlich: Fr. 1'000.– im Doppelzimmer / 1'100.– im Einzelzimmer inklusive: Cartransfer, Reisebegleitung sowie einige Ausflüge, Halbpension (Frühstücksbuffet und 3-Gang-Menü am Abend).

Anmeldung bis spätestens Mitte Juni an:  
Frau Pfrn. Aline Berger, Herrengasse 4, 3295 Rüti bei Büren, Tel. 032 351 04 84, [aline.berger@kgrueti.ch](mailto:aline.berger@kgrueti.ch)

### Offene Kirche

Unsere Kirche ist tagsüber offen: für einen Moment der Stille oder des Gebets, um eine Kerze anzuzünden oder einfach um in der speziellen Atmosphäre des Kirchleins zu sein.

### Kinderlager 2022 der Kirchgemeinden & des Jugendwerks Rüti, Arch und Leuzigen

Das Kinderlager findet dieses Jahr einmal in der 2. Herbstferienwoche vom 3. bis 8. Okt. in der Jugendburg Rotberg in Mariastein SO statt.

Alle Kinder zwischen 6 und 12 Jahren sind herzlich willkommen.

Auskunft bei Pfr. Matthias Hochhuth und Jugendarbeiterin Sabrina Fuchs.

Flyer werden nach den Frühlingsferien in allen Dörfern verteilt.

30. SEPTEMBER 2022  
**JOYA MARLEEN**

8. OKTOBER 2022  
**TEN YEARS AFTER** UK

2. NOVEMBER 2022  
**AYNSLEY LISTER** UK

18. NOVEMBER 2022  
**TROUBAS KATER**  
**+ TRAKTORKESTAR**

WERDSTRASSE 17 | 3250 LYSS | [WWW.KUFA.CH](http://WWW.KUFA.CH)  
**KULTURFABRIK KUFA LYSS**

26. Mai	<b>Musik + Wort / Konzert-Gottesdienst (Kirche)</b>	Kirchgemeinde
27./28. Mai	<b>Konzert (Alte Post Leuzigen)</b>	Musikgesellschaft
4. Juni	<b>Güggelmatch (Widi)</b>	Hornusser
4. Juni	<b>Grosse Kiste mit Ratteloch (Waldhaus Leuzigen)</b>	Jugendwerk
10./11. Juni	<b>100 km-Lauf Biel (Verpflegungsposten)</b>	Männerriege
19. Juni	<b>Kirchgemeindeversammlung (Gemeindezentrum)</b>	Kirchgemeinde
3. Juli	<b>Schatzsuche</b>	Samariter
4. Juli	<b>Blutspenden (Gemeindezentrum)</b>	Samariter
31. Juli	<b>Bundesfeier (beim Gemeindezentrum)</b>	Musikgesellschaft
1. August	<b>Pizza Day (Archerbrücke)</b>	TV
14. August	<b>Tulpenbaum-Gottesdienst (Kirche)</b>	Kirchgemeinde
20. August	<b>Spielzeugbörse (Wiese alte Turnhalle)</b>	Elternverein
5. – 11. Sept.	<b>Strassenliga (Schulhausplatz OSZ)</b>	Jugendwerk
27. Aug. – 3. Sept.	<b>Seniorenferien Rüti-Arch-Leuzigen (Lenk)</b>	Kirchgemeinde
27./28. August	<b>Fischessen</b>	Schützen
24. September	<b>Dorfhornussen (Widi)</b>	Hornusser
3. – 8. Oktober	<b>Kinderlager Rüti-Arch-Leuzigen (Mariastein)</b>	Kirchgemeinde / Jugendwerk
12. Oktober	<b>Theater (MZH)</b>	IG Aarebühne
14./15. Oktober	<b>Theater (MZH)</b>	IG Aarebühne
27. Oktober	<b>Mittagstisch (Gemeindezentrum)</b>	Kirchgemeinde
28. Oktober	<b>Froue-Zmorge (Gemeindezentrum)</b>	Kirchgemeinde
12. November	<b>Fondueplausch (Gemeindezentrum)</b>	Jodlerklub
12. November	<b>Weihnachtsbasteln (Spielgruppe)</b>	Elternverein
16. November	<b>Weihnachtsbasteln (Spielgruppe)</b>	Elternverein
19. November	<b>Weihnachtsbasteln (Spielgruppe)</b>	Elternverein
20. November	<b>Ewigkeitssonntag (Kirche)</b>	Kirchgemeinde
23. November	<b>Kirchgemeindeversammlung (Gemeindezentrum)</b>	Kirchgemeinde
24. November	<b>Mittagstisch (Gemeindezentrum)</b>	Kirchgemeinde
25./26. November	<b>Unterhaltungsabend (MZH)</b>	TV/ DTV
30. Nov. – 7. Dez.	<b>Kerzenziehen (Pfarrhaus)</b>	Kirchgemeinde
1. – 23. Dezember	<b>Adventsfenster im Dorf</b>	Kirchgemeinde
3. Dezember	<b>Adventskonzert (Gemeindezentrum)</b>	Musikgesellschaft
4. Dezember	<b>Adventskonzert (Kirche Leuzigen)</b>	Musikgesellschaft
4. Dezember	<b>Samichlaus (Gemeindezentrum)</b>	Elternverein
6. Dezember	<b>Blutspenden (Alte Post, Leuzigen)</b>	Samariter
17. Dezember	<b>Krippenspiel (Kirche)</b>	Kirchgemeinde
17. Dezember	<b>Weihnachtsbaumverkauf</b>	Burgergemeinde
22. Dezember	<b>Mittagstisch (Gemeindezentrum)</b>	Kirchgemeinde
31. Dezember	<b>Silvester-Feier (Kirche)</b>	Kirchgemeinde
<b>2023</b>		
14. Januar	<b>Kinderfasnacht (MZH)</b>	Noahzunft
26. Januar	<b>Mittagstisch (Gemeindezentrum)</b>	Kirchgemeinde
3./4. Februar	<b>Konzert und Theater (MZH)</b>	Jodlerklub
23. Februar	<b>Mittagstisch (Gemeindezentrum)</b>	Kirchgemeinde
13. März	<b>Kartellsversammlung (Gemeindezentrum)</b>	Kartell
25. März	<b>Wald- und Dorfpflege (Waldhaus)</b>	Burger-/ Einwohnergemeinde
30. März	<b>Mittagstisch (Gemeindezentrum)</b>	Kirchgemeinde
2. April	<b>Goldene Konfirmation (Kirche/Gemeindezentrum)</b>	Kirchgemeinde
6. April	<b>Abendmahls-Nachtessen (Gemeindezentrum)</b>	Kirchgemeinde
22. April	<b>Konzert (MZH)</b>	Musikgesellschaft



27. April	<b>Mittagstisch (Gemeindezentrum)</b>	Kirchgemeinde
28./29. April	<b>Konzert (Alte Post Leuzigen)</b>	Musikgesellschaft
6. Mai	<b>Putzen MZH</b>	Kartell
21. Mai	<b>Konfirmation (Kirche)</b>	Kirchgemeinde
25. Mai	<b>Mittagstisch</b>	Kirchgemeinde



Vereine



**Unser Motto ist es, die körperliche und geistige Beweglichkeit aufrecht zu erhalten.**

Wir sind kein Elite-Verein, der an grossen Anlässen dabei ist. Wir sind im kleinen feinen Turnbetrieb zuhause, das ist unsere Stärke. Wir sind bunt gemischt, jüngere und ältere Mitglieder, also kurz gesagt für alle, die sich gerne bewegen und auch einen zweiten Teil mit Geselligkeit schätzen. Der bescheidene Jahresbeitrag beträgt nur CHF 25.-. Bei uns gibt es keinen Zwang, die Turnabende regelmässig zu besuchen. Es wird auch keine Anwesenheitsliste geführt.

**Fühlst du dich angesprochen?**

Besuche uns einmal an einen Freitag für einen unverbindlichen Test-Abend (auch nur einmal zuschauen ist möglich). Bei Fragen helfen wir gerne weiter.

Oberturner: Kurt Kuster (Jimmy) 079 665 38 16  
 Präsident: Kurt Siegenthaler 079 206 08 87

Turnbetrieb jeweils Freitag ab 20 Uhr, Mehrzweckhalle

Auf einen Besuch freuen wir uns!



**WIR SUCHEN DICH!**

**SUCHST DU EINE NEUE HERAUSFORDERUNG?**

WIR SIND AUF DER SUCHE NACH MOTIVierten LEITER\*INNEN FÜR VERSCHIEDENE RIEGEN IN UNSEREM VEREIN.

INTERESSIERT?  
DANN WENDE DICH AN TATIANA AFFOLTER

**079 943 79 26**  
jugend@stv-arch.ch

[www.stv-arch.ch](http://www.stv-arch.ch)

**KITU (KINDERGARTEN)**  
DO: 17.00 - 18.00 UHR  
(OKT.-MÄRZ)

**JUGI UNTER- UND MITTELSTUFE**  
(1.-4./5. KLASSE)  
Do: 18.00 - 19.00 Uhr  
Do: 19.00 - 20.00 Uhr

**JUGI OBERSTUFE**  
(4./5.-9. KLASSE)  
DO: 18.45 - 20.00 UHR

**GERÄTETURNEN UNTERSTUFE**  
(1.-4./5. KLASSE)  
FR: 18.30 - 20.00 UHR

**GERÄTETURNEN OBERSTUFE**  
(4./5.-9. KLASSE)  
DI: 18.30 - 20.00 UHR

**FRAUEN-TURNVEREIN**  
DO: 19.30-21.30 UHR



Dubois & Dépraz SA  
 Unterdorfstrasse 14  
 CH - 3296 Arch  
 +41 (0) 21 841 15 51  
[www.dubois-depraz.ch](http://www.dubois-depraz.ch)

## EINE SYMPHONIE DES SAVOIR-FAIRE

Als Leader in seinem Tätigkeitsbereich setzt Dubois Dépraz sein Savoir-faire im Dienst für seine Kundschaft ein.

Seit mehr als einem Jahrhundert prägt Dubois Dépraz die Uhrenindustrie sowohl bei der Konzeption als auch der Herstellung und Montage von Uhrenmechanismen mit Komplikationen ebenso wie bei der Produktion von Komponenten und Drehteilen mit hohem Mehrwert.

Dubois Dépraz ist ein selbständiges Unternehmen, das die menschlichen Beziehungen und seine Partner ins Zentrum seiner Tätigkeit stellt. Sein Name steht für Innovation, spezialisierte Erfahrung und Qualität.

# Beat Flückiger

# Spenglerei

Rüselmattstrasse 41 · 3296 Arch · 079/ 622 45 12 · [fluggae@bluewin.ch](mailto:fluggae@bluewin.ch)

Werkstatt: Steinmattstrasse 1 · 3297 Leuzigen · 032/679 36 39

- Spenglerarbeiten
- Blitzschutz
- Flachdächer
- Bedachungen
- Fassaden
- Reparaturen

Ihr Fachbetrieb für



## Fußpflege & Haarentfernung

C. Schwaller-Diniz

Dipl. Fusspflege

Beundenweg 2 D, 3296 Arch

Tel. 032 679 23 13

**NEU!** Kryolipolyse-*Cryo 21*  
 Behandlungen

...mit Kälte gegen  
 Problemzonen & mehr!!!

\*Fusspflege\* Maniküre\* Gel-Lack f. Fuss & Hand\*Haarentfernung mit  
 Warmwachs od. Zuckergel\*Hausbesuche\*Randzeiten f. Erwerbstätige\*  
 Nagelpilzbehandlung **PACT** (Lichtwellen) Mehr Infos auf [www.cita-studio.ch](http://www.cita-studio.ch)





## ERSTE HILFE RETTET LEBEN!!!

Unser Gesundheitssystem in der Schweiz bietet eine sehr gute Versorgung für alle Menschen. Das Hausärztenetz ist trotz Mangel an Fachkräften gut ausgebaut. Für Notfälle in unserer Region sind die Spitäler in Solothurn und Biel sehr schnell zu erreichen.

Nun stellt sich die Frage:

Ist die Dienstleistung der Samariter in der heutigen Zeit noch gefragt und wichtig?

Brauchen wir Samariterlehrer wie unseren Vereinspräsidenten Matthias Nöcker, der uns Samariter in **Erster Hilfe** unterrichtet?

Ist es wichtig nebst Erwachsenen auch Kinder und Jugendliche für das Samariterwesen zu begeistern, wie es Carmen Segessenmann für unseren Verein macht?



M.Nöcker Vereinspräsident

Ganz klar können diese Fragen mit `JA` beantwortet werden.

Der Samariter wird in **Erster Hilfe** auf der Stufe der Laienhelfer ausgebildet und kann die Erstversorgung im Rahmen der erlaubten Kompetenzen bei Kranken und Verunfallten übernehmen. Die Entscheidung und Empfehlung, ob eine Kontrolle beim Hausarzt oder ob die Ambulanz allenfalls benötigt wird, darf der Samariter fällen. Die professionellen Rettungskräfte können Samariter in Notsituationen zur Mitarbeit anleiten. Das Wissen eignen sich die Samariter in Übungen in Theorie und praktischen Fallbeispielen an. Einige Übungsthemen: Erstversorgung von Wunden, Herzstillstand - Wiederbelebung mit dem Defibrillator (mit Zertifikat), Unfälle mit Wildtieren, Kreislaufprobleme usw.



C. Segessenmann Technische Leitung

Die Aufgaben eines Samariters auf einen Blick:

- **Erste Hilfe** bei Kranken und Verunfallten leisten
- Sanitätsposten Einsätze bei grösseren Veranstaltungen
- Organisation von Blutspende Aktionen
- Auf Anfrage: Mithilfe in Notsituationen wie sie zB in der Covid Pandemie in Altersheimen und Impfzentren herrschen
- Der Samariterlehrer leitet die Vereinsübungen
- Der Samariterkursleiter gibt öffentliche Kurse, Schulungen für Firmen usw.

**Erste Hilfe** zu leisten ist in der Schweiz auch von Rechts wegen Pflicht (Nothilfepflicht). Trauen Sie sich!

Der Samariterverein LORA führt regelmässig Übungen und Schulungen für interessierte jeden Alters durch. So gewinnst Du Fachwissen und Sicherheit, um in Notsituationen Hilfe zu leisten.

[www.samariter-lora.ch](http://www.samariter-lora.ch)

**WIR FREUEN UNS  
AUF DICH !!!**



### Von der grünen Oase in die Steinwüste

Die Stiftung Landschaft und Kies bietet zusammen mit dem Kieswerk Arch Führungen durch die Kiesgrube an.

Während der kostenlosen **Kiesgruben-Exkursion am Samstag, 17. September 2022 von 9 – 13 Uhr** werden die Teilnehmenden zu einer spannenden Tour durch das Gelände mitgenommen. Die Mitarbeitenden des Kieswerks stellen ihren Betrieb vor und geben Einblick in den Abbau und die Aufbereitung von Kies.

Naturschutz-Experte Ruedi Christen führt die Teilnehmenden durchs kiesgrubeninterne Naturreservat. Er zeigt auf, welche seltenen Tierarten hier leben, und wie durch regelmässigen Unterhalt deren langfristiges



*Das Rosmarinweidenröschen findet in den steinig-kargen Flächen der Kiesgrube einen idealen Lebensraum.*



*Das Reservat wird regelmässig beweidet, um der Verbuschung entgegen zu wirken.*

Überleben gesichert wird. Mit etwas Glück können Gelbbauchunken und weitere tierische Bewohner beobachtet werden.

Die Botanikerin Dunja Al Jabaji leitet eine Entdeckungsreise zu den botanischen Juwelen im Kiesabbau. Hier herrschen im Gegensatz zum Naturreservat wüstenartige Bedingungen. Auf steinigen und sandigen Flächen gedeihen Pflanzen, die sich an Hitze und Trockenheit angepasst haben.

Die Teilnehmerzahl ist beschränkt, deshalb ist eine Anmeldung erforderlich. Informationen / Anmeldung: [www.landschaftundkies.ch/de/umweltbildung/kurse](http://www.landschaftundkies.ch/de/umweltbildung/kurse)

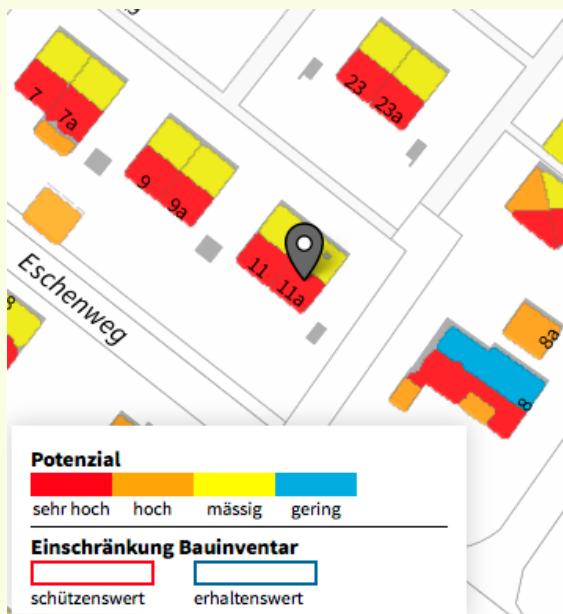
*In unscheinbaren Pfützen laichen seltene Amphibien wie die Kreuzkröte und die Gelbbauchunke.*



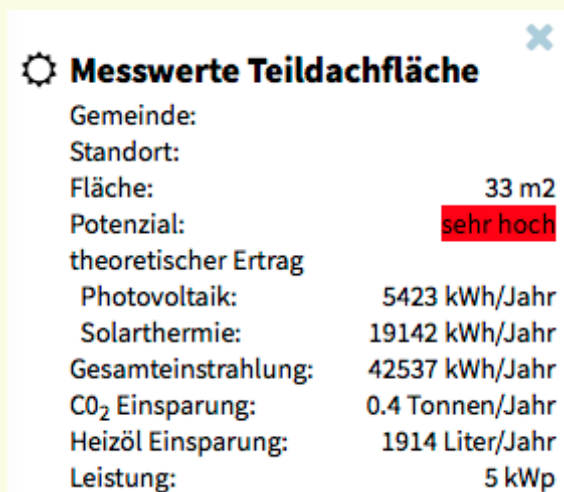
# Solarkataster ...

## ... der Solarregion Seeland

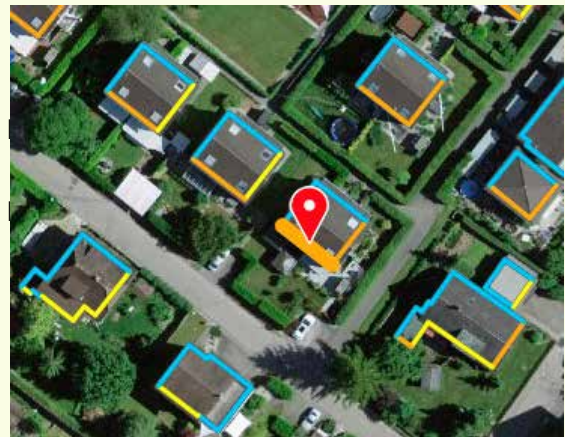
Mit dem Solarkataster steht interessierten Personen ein zentrales und informatives Werkzeug zur Planung und Realisierung von Solaranlagen zur Verfügung. Die darin aufgeführten Informationen bilden einen ersten Schritt zur Ihrer Solaranlage.



Sie geben die Adresse Ihres Hauses ein und dann werden das mögliche Potential und weitere Daten der einzelnen Dachflächen ausgewiesen - sowohl für die Photovoltaik wie auch für die Solarthermie.



Vor allem Photovoltaikanlagen wurden in den letzten Jahren vermehrt installiert. Eine Photovoltaikanlage ist aber nicht nur auf dem Dach möglich, sondern beispielsweise auch an der Fassade. Ob die Fassade geeignet ist, lässt sich mit dem Tool „Sonnenfassade“ vom Bundesamt für Energie prüfen.



Und bei einer Solaranlage ist auch immer zu prüfen, ob es einen Förderbeitrag vom Bund, vom Kanton und/oder von der Gemeinde gibt.

Link zum [Solarkataster](#)

Link zum [Tool Sonnenfassade](#)

Link zu [Energiefranken](#)  
(Übersicht aller Förderprogramme)

**Auskunft zu allen Energiethemen, die oben aufgeführten Links per Mail und zum Beispiel auch eine persönliche Energieberatung bei Ihnen zuhause (unter Einhaltung der Corona-Massnahmen)**

erhalten Sie von Kurt Marti von der Energieberatung Seeland (Tel. 032 322 23 53). Aktuelle Informationen finden Sie auf [www.energieberatung-seeland.ch](http://www.energieberatung-seeland.ch)



**Spenglerei**  
**Abschleppdienst**  
**MFK-Prüfungen**  
**032 679 34 34**

**Lackierungen**  
**Sonderlackierungen**  
**Chassis-Richtanlage**  
**Teil-Restaurationen**

**Autoglas**  
**Ersatzfahrzeug**  
**Kl. Service Arbeiten**  
**079 456 40 73**

**Fachbetrieb mit langjähriger Erfahrung für Unfallschäden**

**carr\_barrer@bluewin.ch**

# KIESWERK ARCH AG



3296 Arch | Tel. 032 679 33 18 | Fax 032 679 33 58 | [info@kieswerk-arch.ch](mailto:info@kieswerk-arch.ch) | [www.kieswerk-arch.ch](http://www.kieswerk-arch.ch)

Kieswerk und Verwaltung  
E-Mail: [info@kieswerk-arch.ch](mailto:info@kieswerk-arch.ch)

## **Kieslieferungen**

- Mischkies
- Sandmaterialien
- Reitplatzsand
- Einzelkomponenten und gebrochene Materialien
- Verlad von Big Bag Säcken und Fahrmischer

## **Deponie**

- Sauberer Aushub ohne Fremdanteile

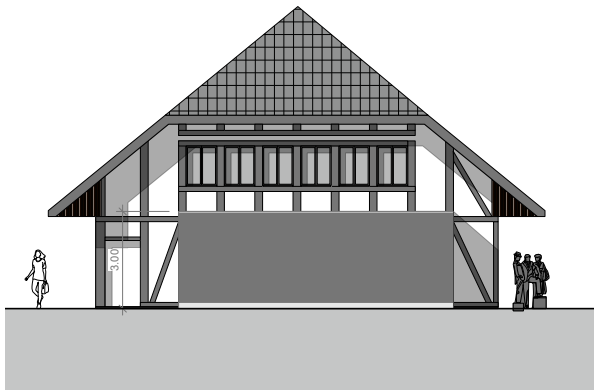




## Mitteilungen der Einwohnergemeinde Arch

### Sprechstunde der Gemeindepräsidentin

Die Gemeindepräsidentin Barbara Eggimann hat für Anliegen aus der Bevölkerung jederzeit ein offenes Ohr. Um eine vorgängige Terminvereinbarung unter Telefon 032 679 33 22 oder [gemeinde@arch-be.ch](mailto:gemeinde@arch-be.ch) wird gebeten.



### Umbau Gemeindeverwaltung

Die Gemeindeversammlung hat am 1. Dezember 2021 den Kredit für die Sanierung der Gemeindeverwaltung genehmigt. Die Planung läuft zurzeit auf Hochtouren. Die Sanierung wird im Zeitraum vom **27. Juni – 11. September 2022** ausgeführt. Während dieser Zeit wird der Kirchgemeindesaal als Büro-/Verwaltungsprovisorium genutzt und kann demzufolge nicht anderweitig belegt werden. Der Anbau an den Kirchgemeindesaal wird zu einem späteren Zeitpunkt erstellt.

Am **27. und 28. Juni 2022** bleibt die Verwaltung aufgrund des Umzugs ins Provisorium **den ganzen Tag geschlossen**. Die Telefone werden an diesen Tagen ebenfalls nicht bedient.

Während der Umbauphase sind Schalter und Telefon jeweils morgens von 8.30 – 11.30 Uhr bedient. Besprechungstermine mit den Mitarbeitenden können jedoch auch ausserhalb der Öffnungszeiten vereinbart werden.

Wir freuen uns, Sie ab dem **12. September 2022** in den umgebauten Verwaltungsräumlichkeiten und zu neuen Öffnungszeiten begrüßen zu dürfen und danken Ihnen bereits heute für Ihr Verständnis und das Vertrauen. Die neuen Öffnungszeiten werden zu einem späteren Zeitpunkt publiziert.



### Wir gratulieren unseren Einwohnerinnen und Einwohnern

#### Zum 80. Geburtstag

18.02.2022 Elsässer Heidi, Arch  
08.04.2022 Siegenthaler Hans Rudolf, Arch  
20.04.2022 Schwab Susanna, Arch  
24.05.2022 Wüthrich Klara, Arch

#### Zum 90. Geburtstag

18.02.2022 Schaub Annarösli, Arch  
18.02.2022 Wüthrich Nelly, Lyss

#### Zum 96. Geburtstag

23.05.2022 Würth Zaira, Arch

#### Zum 98. Geburtstag

20.01.2022 Mahler Ruth, Dotzigen

Die Gemeindepräsidentin überreicht den Jubilarinnen und Jubilaren persönlich einen Warenkorb vom Volg. Falls Sie einen Geschenkgutschein oder Ähnliches bevorzugen, können Sie sich gerne mit uns in Verbindung setzen.

Die Gemeinde Arch publiziert die Geburtstage der Einwohnerinnen und Einwohner, welche 80, 90, 95 und älter werden, jeweils in der «Archer Dorfzytig». Sollten Sie keine solche Veröffentlichung wünschen, können Sie dies der Gemeindeverwaltung Arch melden.

#### Meldungen für Ehrung von besonderen Leistungen

Im Anschluss an die Gemeindeversammlung im Dezember 2022 werden Ehrungen für besondere Leistungen vorgenommen. Haben Sie Kenntnis von besonderen sportlichen, beruflichen oder kulturellen Leistungen von Archerinnen und Archer? Die Gemeindeverwaltung nimmt Ihre Meldungen gerne entgegen unter Telefon 032 679 33 22 oder [gemeinde@arch-be](mailto:gemeinde@arch-be.ch).



## Reparaturen aller Velos und Mofas



Verkauf - Tausch- Service - Lieferungen  
Ihr Fachgeschäft seit 1975

# H. WISS

Velo - Moto - Gartengeräte  
Rüselmattstrasse 31, Tel: 032 679 32 16  
3296 Arch

## Heinz Egger

Bau- und Möbelschreinerei  
Tel. 079 255 39 67




- Allgemeine Schreinerarbeiten
- Türen & Fenster
- Möbel & Schränke nach Mass
- Parkett- & Laminatböden
- Einbau-Küchen
- Renovationen
- Reparaturen

Breitenstrasse 6, 3296 Arch  
www.schreinerei-heinz-egger.ch

## Auto Winiger GmbH

# leGARAGE



Bibernstrasse 18  
3296 Arch  
Tel. 032 679 37 77  
Fax. 032 679 11 77  
garage.winiger @vtxmail.ch

- ☞ **Neuwagen und Occasionhandel**
- ☞ **Reparatur und Service aller Marken**
- ☞ **Klimaservice**
- ☞ **Bremsen- und Auspuffanlagen**
- ☞ **Abgaswartung**
- ☞ **Fahrzeug prüfbereit stellen**
- ☞ **Pneu und Batterieservice**
- ☞ **Ersatzwagen**
- ☞ **Carrosserie und Lackieraufträge**

## Lernen Sie Englisch und Französisch mit Christine in Arch

### Innovativ! Motivierend! Coole Atmosphäre! Viel Spass!

- ✓ Fun with kids ab 1. Klasse!
- ✓ Stützunterricht für Schüler und Studenten!
- ✓ Aufgabenhilfe!
- ✓ Einzel- und Gruppenunterricht für Frauen und Männer in jedem Alter und jeder Nationalität! Anfänger und Fortgeschrittene!
- ✓ Touristen Englisch!
- ✓ Business Englisch!
- ✓ Vorbereitungen für Tests und Prüfungen!
- ✓ Hilfe beim Ausfüllen von Formularen!
- ✓ Interessiert?

**Christine Anjri / Oberdorfstrasse 2 / 3296 Arch / Tel. 032 679 01 67 / Mobile 078 637 64 24**



### Seniorenreise 2022

Die diesjährige Seniorenreise findet statt am **Mittwoch, 8. Juni 2022**. Wir freuen uns, dass die Reise im üblichen Rahmen durchgeführt werden kann. Die persönlichen Einladungen wurden im März 2022 verschickt.



### 1. August-Feier Arch – Spenden für Feuerwerk

Wir freuen uns, die Bundesfeier am **Sonntag, 31. Juli 2022**, mit Festwirtschaft beim Gemeindezentrum und Feuerwerk durchzuführen. Der Spendenaufruf für das Feuerwerk erfolgt im Frühsommer 2022.



### Schalteröffnungszeiten Sommer 2022

Der Schalter der Gemeindeverwaltung Arch ist ab **Mittwoch, 29. Juni** bis und mit **Freitag, 9. September 2022**, jeweils nur am Vormittag von 8.30 Uhr bis 11.30 Uhr geöffnet. Am Nachmittag bleibt der Schalter geschlossen. In dringenden Fällen kann ausserhalb der Öffnungszeiten ein Termin vereinbart werden.

Ab Montag, 12. September 2022 werden wir Sie zu neuen Öffnungszeiten in Empfang nehmen. Die neuen Öffnungszeiten werden zu einem späteren Zeitpunkt veröffentlicht.

### Willkommensanlass für Neuzuziehende

Wir möchten, dass Sie sich hier zu Hause fühlen und gut informiert sind. Der nächste Willkommensanlass für Neuzuziehende findet im Spätherbst 2022 statt. Die Neuzuziehenden werden direkt angeschrieben. Wir würden uns über zahlreiche Anmeldungen freuen!

### Briefkasten Gemeindeverwaltung

Wegen Umstrukturierungen bei der Post musste der Briefkasten der Gemeindeverwaltung Arch versetzt werden. Er befindet sich neu auf der gegenüberliegenden Seite (Südseite) beim Gemeindehaus.

### SBB-Tageskarten für Einwohnerinnen und Einwohner

Die Gemeinde bietet ihren Einwohnerinnen und Einwohnern weiterhin täglich zwei Tageskarten Gemeinde (GA) zum Kauf an. Die Karten sind gültig für Bahn, Schiff und Postautos, viele Privatbahnen, städtische Netze, usw.

#### Gebühr pro Karte und Tag:

- für Einwohner/-innen CHF 42.–
- für Auswärtige CHF 48.–



### «Last-Minute-Tageskarten»

Zwei Tageskarten stehen auch als «Last-Minute-Tageskarten» zur Verfügung (sofern noch verfügbar). Die Tageskarten können frühestens 24 Stunden vor dem Gültigkeitstag zum reduzierten Preis von **CHF 25.–** online gebucht oder direkt bei der Gemeindeverwaltung Arch während der Schalteröffnungszeiten käuflich erworben werden.



### Robidog-Säcke

Für die Entsorgung von Hundekot können am Schalter der Gemeindeverwaltung Robidog-Säcke bezogen werden. Diese werden als Rollen oder als Set à 50 Robidog-Säcke während der Schalteröffnungszeiten gratis abgegeben.

### Personalwechsel Gemeindeverwaltung

Tanja Fortunato hat am 1. Januar 2022 ihre Tätigkeit als Gemeindeschreiberin aufgenommen.



Funktion: Gemeindeschreiberin  
Stellenantritt: 01.01.2022  
Beschäftigungsgrad: 60 %  
Wohnort: Biel/Bienne

Beruflicher Werdegang:

- Kaufmännische Erstausbildung
- Matura und Studium Rechtswissenschaften berufsbegleitend auf zweitem Bildungsweg
- Breite Berufserfahrung in der Privatwirtschaft, am Gericht und in der Verwaltung (zuletzt tätig gewesen bei einer Kindes- und Erwachsenenschutzbehörde in der Region)

Interessen:

- Familie (zwei Kinder im schulpflichtigen Alter)
- Karatesport im Verein (aktiv)
- Schreiben, Kochen und Musik

### E-Rechnungen

Die Gemeinde Arch bietet den Service von E-Rechnungen für die meisten Bereiche an.

**Was ist eine E-Rechnung?** – E-Rechnungen empfangen Sie direkt in Ihrem E-Banking.

**Kontrollierbar:** Sie prüfen die E-Rechnung und lehnen diese bei Unstimmigkeiten einfach ab.

**Sicher:** Die E-Rechnung ist so sicher wie Ihr E-Banking.

### Wie melden Sie sich für die E-Rechnung an?

Einloggen in Ihr eigenes E-Banking. Anmelden für E-Rechnung: Wählen Sie dort den Menüpunkt «E-Rechnung» aus und melden Sie sich in wenigen Schritten für den elektronischen Rechnungsempfang im E-Banking an (entfällt für Kunden von PostFinance). Auswählen der Rechnungssteller: Wählen Sie nun in der Liste der Rechnungssteller die Einwohnergemeinde Arch aus.

### eBau im Kanton Bern

**eBau** Elektronisches Baubewilligungsverfahren im Kanton Bern

### Verwendung von eBau ab 01.03.2022 obligatorisch

Seit September 2019 ist es möglich, in der Gemeinde Arch ein Baugesuch elektronisch einzureichen. Das Ausfüllen von eBau funktioniert ähnlich wie das Ausfüllen der Steuererklärung mit TaxMe. Sie erfassen Ihr Gesuch online und laden sämtliche Unterlagen hoch. Bei Fragen zu den einzelnen Verfahrensschritten unterstützt Sie die Wegleitung. Der Zugriff auf eBau erfolgt über unsere Homepage.

**Seit dem 1. März 2022 ist die Verwendung von eBau obligatorisch:** Das Baugesuch und alle weiteren Gesuche im Baubewilligungsverfahren werden in eBau ausgefüllt. Die Pläne werden hochgeladen und der Gemeinde übermittelt. Das ausgedruckte und unterschriebene Baugesuch ist bei der Gemeinde zusammen mit den unterzeichneten Bauplänen zweifach einzureichen. Dies ist vorderhand nötig, solange das Verwaltungsrechtspflegegesetz (VRPG) noch eine Unterschrift von Hand verlangt. Die Revision des VRPG für die Einführung des elektronischen Rechtsverkehrs ist in Planung, hängt aber vom Fahrplan des Bundes zum Bundesgesetz über die Plattform für die elektronische Kommunikation in der Justiz (BEKJ) ab. Die Botschaft des Bundesrates dazu wird für das Jahr 2022 erwartet.

Die Bauverwaltung Arch wird ab 1. März 2022 jegliche Baueingaben somit nur noch online per eBau entgegennehmen. Sollte Ihnen eine Eingabe über eBau nicht möglich sein, nehmen Sie bitte direkt mit der Bauverwaltung Kontakt auf. Weitere Informationen finden Sie auf: [www.be.ch/projektbau](http://www.be.ch/projektbau)

Bei Fragen können Sie sich gerne an die Bauverwaltung [gemeinde@arch-be.ch](mailto:gemeinde@arch-be.ch) oder 032 679 33 22 wenden.

Vielen Dank für die Kenntnisnahme.



### Lust zu Plaudern?

Dieses Sitzbänkli lädt zum Plaudern ein. Vielleicht lernt man so neue Menschen kennen oder es ergibt sich eine nette Unterhaltung und ein bereichernder Austausch. Das Sitzbänkli befindet sich beim alten Schulhaus unter schattenspendenden Bäumen. Nehmen Sie bitte Platz! Wir danken der Burgergemeinde Arch herzlich für das schöne Plauderbänkli und der M. Schwab AG für die Umgebungsarbeiten.

Jacqueline Flury, Altersbeauftragte der Gemeinde Arch



### Abfallstatistik

Jahr	Kehricht	Altpapier	Grünabfuhr	Altglas	Blech & Alu	Metall	Karton
2015	355.80 t	90.64 t	138.09 t	50.01 t	2.59 t	4.43 t	10.07 t
2016	322.18 t	80.26 t	116.92 t	48.45 t	2.20 t	5.91 t	11.01 t
2017	353.82 t	76.08 t	118.26 t	53.06 t	3.2 t	2.81 t	10.86 t
2018	336.98 t	63.22 t	113.04 t	49.74 t	2.12 t	3.42 t	9.94 t
2019	337.06 t	65.46 t	124.21 t	45.70 t	2.39 t	3.79 t	10.42 t
2020	357.80 t	58.17 t	149.72 t	53.17 t	2.74 t	2.76 t	17.29 t
2021	347.85 t	55.19 t	178.72 t	50.54 t	1.50 t	1.50 t	15.13 t

### Einwohnerstatistik

Datum	Schweizer		Total	Ausländer		Total	Gesamt		Total
	Männer	Frauen		Männer	Frauen		Männer	Frauen	
31.12.2017	716	745	1'461	61	46	107	777	791	1'568
31.12.2018	731	746	1'477	69	50	119	800	796	1'596
31.12.2019	746	762	1'508	63	57	120	809	819	1'628
31.12.2020	769	801	1'570	72	57	129	841	858	1'699
31.12.2021	772	801	1'573	72	63	135	844	864	1'708

### Geburten und Todesfälle

Jahr	2015	2016	2017	2018	2019	2020	2021
Geburten	11	10	13	13	14	7	8
Todesfälle	18	17	18	9	15	6	13

## Erteilte Baubewilligungen im Jahr 2021

Bauherr	Standort	Bauvorhaben
Daniel Schwab	Bahnhofstrasse 3	Neubau Freisitzüberdachung + Carport / Abbruch Gewächshaus
Bruno Kruse	Bahnhofstrasse 5	Umnutzung Pferdestall zu Fahrzeugunterstand
Hermann Hintermann	Beundenweg 27	Ersatz Öl-Heizung durch Wärmepumpe
Cindy Amgwerd	Beundenweg 6	Ersatz Öl-Heizung durch Wärmepumpe
Reto + Claudia Schwab	Bibernstrasse 12	Ersatz Thujahecke
Louis Zimmermann	Bibernstrasse 22	Umbau best. Liegenschaft / Ausbau Dachgeschoss
Jérome Kallen	Breitenstrasse 21	Cheminéeofen mit neuer Abgasanlage
Anton + Ruth Neuhaus	Breitenstrasse 25	Umnutzung Schopf für Einstellen von Wohnmobilen
Sabine Stotzer	Bürenstrasse 32c	Überdachung Terrasse
Fabian Flückiger + Nadine Baumann	Chutzenweg 1	Umbau EFH mit Anbau Wohnraum nordseitig/ Neubau Pool
Fabian Flückiger + Nadine Baumann	Chutzenweg 1	Erstellen Sichtschutz, Pavillon und neue Zufahrt
Erwin + Gisela Schlup	Jurastrasse 29	Ersatz Öl-Heizung durch Wärmepumpe
Heinz Schwab	Jurastrasse 39	Entfernen Thujahecke und Aufstellen Sichtschutz
Stefan + Isabelle Arn	Lanzweg 3	Erstellen Sichtschutzwand
Daniel Kurth + Andrea Schlup	Lanzweg 6	Unterirdischer Gebäudeanbau und Stützmauer
Lorenz Schlupe	Oberdorfstrasse 12b	Einbau Regenwassertank / Versetzen Heizöl-Tank in Schutzwanne
Arthur Blättler	Oberdorfstrasse 38	Überdachung Trampolin
Einwohnergemeinde Arch	Oberdorfstrasse 4	Notausgang Mehrzweckhalle
Ernst + Renate Streit	Oberdorfstrasse 7	Einbau zwei Wohnungen / Ersatz Öl-Heizung zu Wärmepumpe
Häni + Co. AG	Oberdorfstrasse 8+10	Einbau Rolltor, Abbruch Schopf und Anbau Unterstand
Barbara Steinemann	Postweg 3	Ersatz Öl-Heizung durch Wärmepumpe



Bauherr	Standort	Bauvorhaben
Kurt + Rahel Burri	Ringstrasse 2	Neubau EFH mit Pool
Nora Boi	Ringstrasse 5	Ersatz Öl-Heizung durch Wärmepumpe
Thierry + Carmen Blättler	Römerstrasse Ost 5	Ersatz best. Heizung mit neuer Abgasanlage
Rita Lysser	Römerstrasse West 25	Erstellen Sichtschutz
Stefan + Sandra Stucki	Römerstrasse West 27	Entfernen Thujahecke und Aufstellen Sichtschutz
Mario + Romana Stauffer	Römerstrasse West 33	Einbau Cheminée
Gerhard + Sabine Gunzinger	Römerstrasse West 60	Abbruch und Wiederaufbau Holzschopf und Geräteraum
Einwohnergemeinde Arch	Rüselmattstrasse	Erweiterung Rüselmattstrasse / Bau Einlaufschacht
Thomas + Karin Rüfenacht	Rüselmattstrasse 1	Erweiterung Lagerhalle mit Vordach
Hansruedi Siegenthaler	Rüselmattstrasse 39	Ersatz Gasheizung durch Sole/Wasser-Wärmepumpe
Fabian + Ines Eicher	Rüselmattstrasse 45	Neubau Pool
Fritz + Esther Wüthrich	Schützenweg 3	Erstellen Sauna
Fritz Wüthrich	Schützenweg 3	Neubau Stützmauer, Sichtschutzwand und Schopf
Joel Bersier	Schützenweg 5	Sichtschutzwand / Abbruch best. Pavillon + Neubau Pavillon / Aufschüttung Terrain
Christian + Anita Röthlisberger	Spismattweg 19	Neubau Autounterstand mit Geräteraum
Stampfli Wicki AG	Chutzenweg 1	Umbau EFH mit Anbau Wohnraum nordseitig / Neubau Pool
Hans-Jürg Amsler	Tulpenweg 3	Ersatz best. Dachfenster durch Dachfenstergaube
Daniel Wyss	Unterdorfstrasse 12b	Neubau Feldspritzenwaschplatz
Samir + Melisa Merdanovic	Vordermoosweg 2	Anbau Sitzplatzüberdeckungen / Legalisierung und Eingrabung Pool / Erstellen Liegeflächen
Albin + Anita Annaheim	Vordermoosweg 4	Überdachung Sitzplatz
Carmen Marti	Zellweg 7	Terrassenüberdachung aus Alu mit beweglichen Lamellen

# HandArbeitsTreff

Christine Schlup, Oberdorfstrasse 2, 3296 Arch, 032/679 24 84

Das Wollfachgeschäft in Ihrer Region

[www.strickgut.ch](http://www.strickgut.ch)

Änderungen, Strickwolle, Mercerie, Garne,  
Annahmestelle für Textilreinigung und  
Nähmaschinen-Service



# Beat Mäusli Consulting

Rüselmattstrasse 2 · 3296 Arch · Telefon 079 797 60 82

Ihr Ansprechpartner mit dem günstigsten Preis/Leistungsverhältnis für

- Buchführung
- Steuerberatung und Steuerplanung
- Personalwesen und Lohnwesen
- Arbeit auf Zeit im Finanz- und Rechnungswesen



  
Sekundärbaustoffe  
ökologisch & sinnvoll

# Wüthrich Kies AG

Grubenadresse: Wüthrich Kies AG  
Solothurnstrasse 61, 3296 Arch

Postadresse: Wüthrich Kies AG  
Ringstrasse 6, 3296 Arch



Telefon: 032 679 39 09  
Mobile: 079 372 12 85  
Mail: [info@wuethrich-kies.ch](mailto:info@wuethrich-kies.ch)  
Web: [www.wuethrich-kies.ch](http://www.wuethrich-kies.ch)  
MwSt Nr. CHE-288.946.561



### Neophyten

Neophyten sind auch in Arch und der Region ein grosses Thema, welchem definitiv mehr Beachtung geschenkt werden muss. Was sind Neophyten und was bedeutet „invasiv“?

### Neophyten sind ...

- ... **gebietsfremde** Pflanzen, die ausserhalb des ursprünglichen Areals wachsen, die meist aus anderen Kontinenten kommen und bei uns nicht heimisch sind
- ... die nach 1500 durch **menschliches Zutun** eingewandert sind
  - absichtlich als Zier- und Nutzpflanzen
  - unabsichtlich mit Saatgut, Verpackungsmaterial, Autoreifen etc.
- ... und sich bei uns **etabliert** haben die sich in der Natur ohne menschliches Zutun vermehren

### Invasive Neophyten sind...

- ... gebietsfremde Pflanzen, die sich **sehr effizient** ausbreiten
  - sie haben ein grosses Expansionsvermögen und sind sehr konkurrenzfähig
- ... gebietsfremde Pflanzen, die **Schäden anrichten**
  - sie verdrängen oft die einheimische Flora, einige Arten beeinträchtigen die Gesundheit von Menschen und Tieren,
  - sie verursachen ökonomische Schäden, Gefährdung für biologische Vielfalt
  - haben Einfluss auf Bauten, auf die Land- und Forstwirtschaft, auf Verkehrswege usw.

Bei der Neophytenbekämpfung fällt Pflanzenmaterial an, welches weder kompostiert noch liegengelassen werden darf, da sonst die Gefahr der Verbreitung zu gross ist. Bei einigen Neophyten reicht nämlich ein kleines Stück der Wurzel, des Sprosses oder eine verdorrte Blüte mit versteckten Samen, damit eine neue Pflanze wächst. Aus diesem Grund müssen bei der Bekämpfung die ganzen Pflanzen oder zumindest die vermehrungsfähigen Pflanzenteile im Kehricht entsorgt werden.

### Was kann ich tun, wenn ich auf einem Spaziergang invasive Neophyten sehe?

Wir empfehlen, das Gespräch mit dem Grundstückbesitzer zu suchen und ihn über die Problematik aufzuklären. Handelt es sich um öffentliche Gebiete, informieren Sie bitte direkt die Gemeinde.

Die Gemeinde Arch ist zurzeit mit verschiedenen Gemeinden in der Region an einem Projekt zur Bekämpfung von invasiven Neophyten beteiligt. Informationen zum Projekt folgen zu einem späteren Zeitpunkt.

Bei allfälligen Fragen können Sie sich an die Gemeinde wenden.

### In Arch bevorzugt vorkommende invasive Neophyten



**Einjähriges Berufkraut** (*Erigeron annuus*)



**Japanischer Staudenknöterich** (*Reynoutria japonica*)

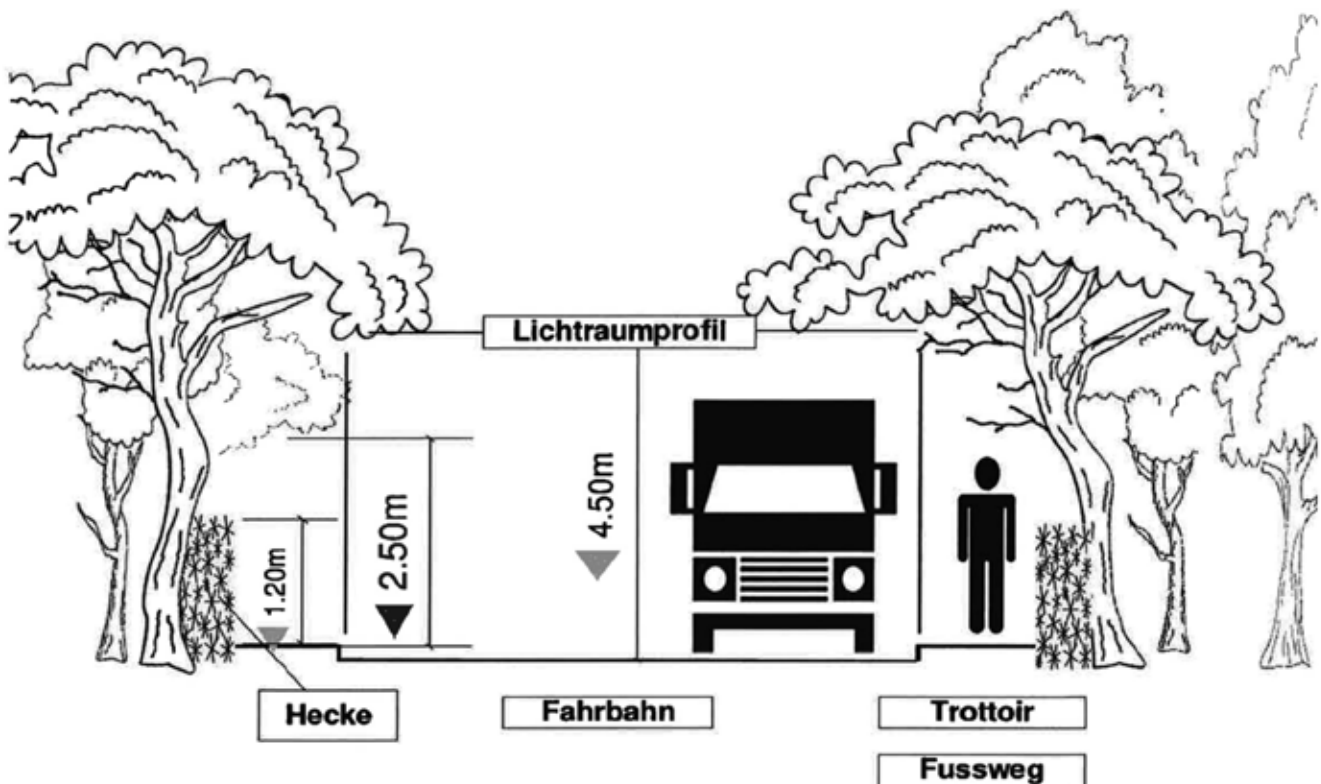


**Sommerflieder / Schmetterlingsstrauch** (*Buddleja davidii*)

### Zurückschneiden von Hecken, Bäumen und landwirtschaftlichen Kulturen

Die Grundeigentümer werden gebeten, die Bepflanzungen an Strassen, Wegen und Grundstückzufahrten aus Sicherheits- und Haftungsgründen zurückzuschneiden. Nach kantonalem Strassengesetz (Art. 73 Abs. 2, Art. 80 Abs. 3 und Art. 83) und kantonaler Strassenverordnung (Art. 56 und 57) ist das Lichtraumprofil der Strassen und Verkehrswege wie folgt freizuhalten:

- Hecken, Sträucher, landwirtschaftliche Kulturen usw. müssen **seitlich mindestens 50 cm** Abstand vom Fahrbahnrand haben.
- Überhängende Äste dürfen nicht in den über der Strasse freizuhaltenden Luftraum von **4.50 m Höhe** hineinragen.
- Über Geh- und Radwegen muss eine Höhe von **mindestens 2.50 m** freigehalten werden. Bei Radwegen ist ausserdem ein **seitlicher Abstand von 50 cm** einzuhalten.
- Bepflanzungen und Kulturen dürfen die **Verkehrssicherheit** nicht beeinträchtigen.
- Die öffentliche Beleuchtung (Kandelaber) darf nicht eingeschränkt werden.
- Hydranten müssen **immer frei zugänglich** sein.



Alle Strassenanstösser werden hiermit aufgefordert, die Bepflanzungen bis zum **31. Mai 2022** und falls nötig im Verlauf des Jahres erneut auf das vorgeschriebene Lichtmass zurückzuschneiden. **Bei Nichteinhalten der Frist wird die Gemeinde die Arbeiten auf Kosten der Grundeigentümer ausführen lassen.**

## Gemeindeverwaltung Arch

Unterdorfstrasse 12, 3296 Arch, Telefon 032 679 33 22,  
gemeinde@arch-be.ch

### Öffnungszeiten

Montag	Vormittag	08.30 – 11.30 Uhr
	Nachmittag	14.00 – 16.00 Uhr
Dienstag	Vormittag	08.30 – 11.30 Uhr
	Nachmittag	14.00 – 18.00 Uhr
Mittwoch	Vormittag	08.30 – 11.30 Uhr
	Nachmittag	geschlossen
Donnerstag	Vormittag	08.30 – 11.30 Uhr
	Nachmittag	14.00 – 16.00 Uhr
Freitag	Vormittag	08.30 – 11.30 Uhr
	Nachmittag	geschlossen

Nach vorgängiger Absprache sind auch Termine ausserhalb der Öffnungszeiten möglich.

## Abteilungen

### Gemeindeschreiberei

- Sekretariat Gemeinderat (Exekutive) und Gemeindeversammlung (Legislative)
- Organisation Abstimmungen und Wahlen, Stimmregister
- Personaladministration
- Einwohner- und Fremdenkontrolle
- Einbürgerungen
- Sekretariat Primarschule und Tagesschule
- Schulsekretariat Oberstufenzentrum Arch
- Siegelungs- und Bestattungswesen
- Fundbüro
- Medien, Informationen, «Archer Dorfzytig»
- Lernendenausbildung

Zuständig:

Tanja Fortunato, Gemeindeschreiberin  
E-Mail: tanja.fortunato@arch-be.ch

Denise Hübscher, Sachbearbeiterin  
E-Mail: denise.huebscher@arch-be.ch

Michelle Katic, Lernende  
E-Mail: michelle.katic@arch-be.ch

### Finanzverwaltung

- Finanzplan, Budget, Rechnung
- Finanzbuchhaltung
- Kreditoren / Debitoren
- Gebührenfakturierung (Strom, Wasser, Abwasser, Kehricht)

### Steuerbüro / amtliche Bewertung

- Steuerregisterführung (inkl. Quellensteuerregister)
- Registerführung Amtliche Bewertung
- Fakturierung Liegenschaftssteuer

Zuständig:

Barbara Furer, Finanzverwalterin  
E-Mail: barbara.furer@arch-be.ch

Priska Schmid, Sachbearbeiterin  
E-Mail: priska.schmid@arch-be.ch

### Bauverwaltung / Bausekretariat

- Sekretariat Baukommission
- Baubewilligungsverfahren und Baukontrollen
- Versorgung und Entsorgung
- Ortsplanung

Zuständig:

Marina Gafner, Bauverwalterin  
E-Mail: marina.gafner@arch-be.ch

### Werkhof

Mike Mollet, Wegmeister  
Ivan Seoane, Wegmeister  
Telefon: 032 679 00 30

### Gemeindelienschaften

Heinz Gilomen, Hauswart Primarschulhaus / Kindergarten  
Nora Boi, Hauswartin Gemeindezentrum / altes Schulhaus / Mehrzweckhalle



# Wir schätzen dieses Engagement!

Verschiedene Mitarbeitende der Häni + Co. AG engagieren sich in Feuerwehr-Organisationen in der Region. Zusammen mit rund 81'000 Kolleginnen und Kollegen aus der ganzen Schweiz ermöglichen sie rund um die Uhr ein perfekt funktionierendes und äusserst verlässliches Feuerwehr-Milizsystem.

Als Arbeitgeberin unterstützen wir diese Freiwilligen, indem wir mit Flexibilität und Verständnis reagieren, wenn Mitarbeitende während der Arbeitszeit zu Feuerwehreinsätzen gerufen werden. Dies auch im Wissen, dass bei einem Schadenereignis jede Minute zählt.

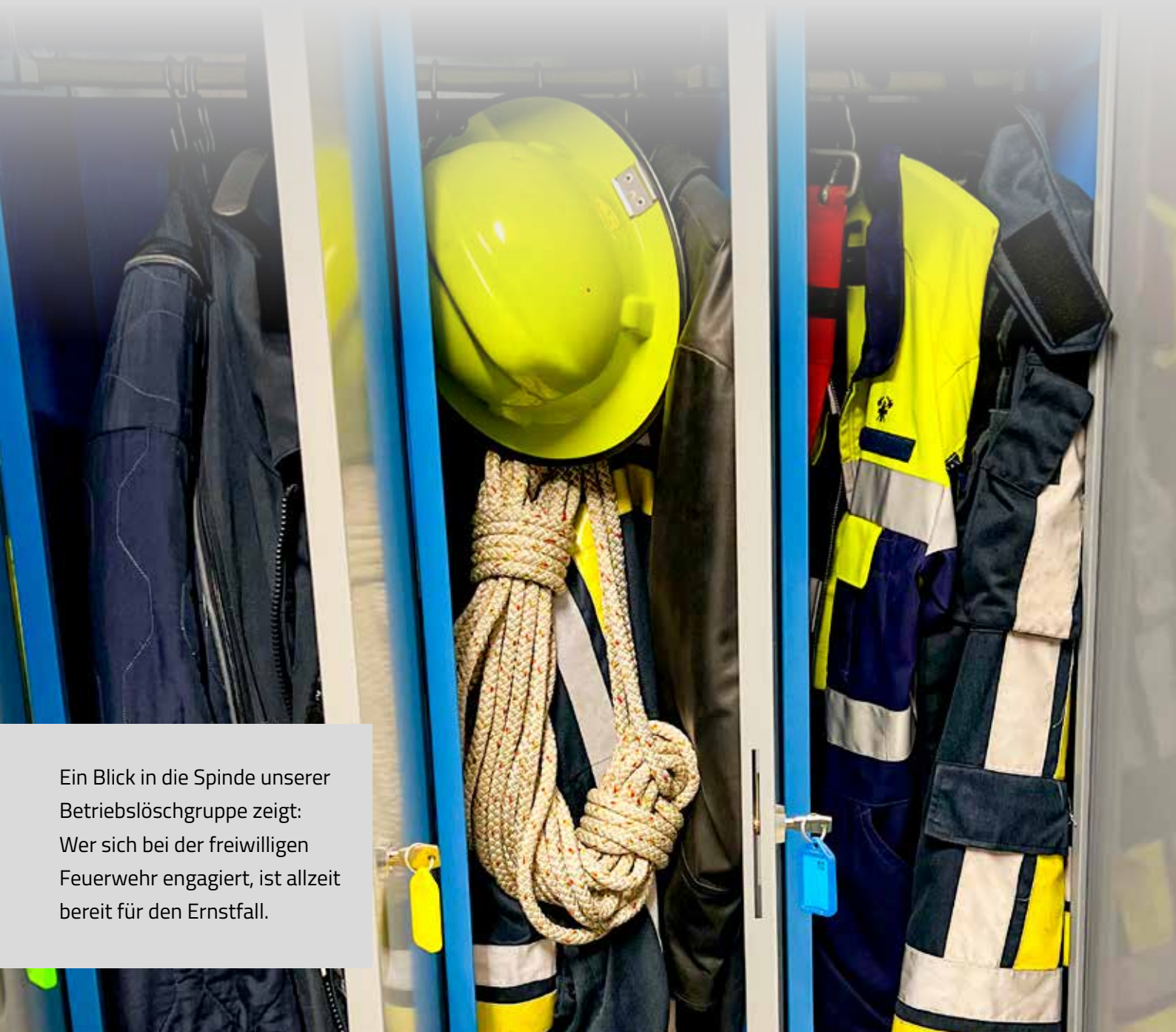


**Häni + Co. AG | Präzisionsdrehtechnik**

Römerstrasse West 30 | CH-3296 Arch | Switzerland

Tel. +41 (0)32 679 55 66 | Fax +41 (0)32 679 55 77

info@hanitec.ch | www.hanitec.ch



Ein Blick in die Spinde unserer Betriebslöschgruppe zeigt: Wer sich bei der freiwilligen Feuerwehr engagiert, ist allzeit bereit für den Ernstfall.